

松濤園には4棟の展示館があり、それぞれの建物は日本各地から移築、または復元した日本家屋を活用しています。その周りを三之瀬瀬戸を借景とした日本庭園が囲み、散策しながら歴史に触れることができる施設です。

朝鮮通信使と誠信交隣

朝鮮通信使資料館 御馳走一番館 Commemorative Museum of Korean Missions



見立唐人行列 喜多川歌麿
寛政 9-10年 (1797-98) 紙本木版多色摺

江戸時代の朝鮮王朝との外交関係に関する記録に出て来る言葉で「誠信」という言葉があります。江戸時代中期に活躍した儒学者の雨森芳洲(1668~1755)はその著作の「交隣提醒(こうりんていせい)」のなかで、「誠信と申し候は、実意と申す事にて、互いに欺かず争わず、真実を以て交り候を、誠信とは申し候」と述べています。「実意」とは「誠意のこもった思いやりの気持ち」、「まごころ」という意味なので、「誠信交隣」とは、まごころをもって隣国と交流することを意味します。江戸時代の日本と朝鮮王朝との外交はこの「誠信交隣」を基として200余年平和で対等な関係を維持しました。

本展では、「朝鮮通信使と誠信交隣」について当館所蔵資料を交えながらご紹介します。

備前一古備前から現代

陶磁器館 Ceramics Museum



色絵備前柿本人麻呂像香炉 18世紀

岡山県備前市周辺を産地とし、中世から続く日本を代表する陶器、「備前焼」。本展では、その歴史と、現在も活躍する作家の作品を紹介します。

備前焼は平安時代末に始まり、おもに庶民の日用雑器として生産されましたが、安土・桃山時代にはわびさびの美意識と合致し、茶陶として人気を博しました。江戸時代中期には伊万里焼などの磁器の登場により低迷しますが、金重陶陽らによって近代以降再興が進み、現在も多くの作家が活躍しています。

本展では伊万里焼に代表される柿右衛門や鍋島などの磁器作品も展示いたします。土味を生かした備前焼と、華やかな磁器との対比も含め、時を超えて受け継がれるやきものの魅力をお楽しみください。



備前大平鉢 金重陶陽

学芸員によるギャラリートーク

陶磁器館と御馳走一番館(朝鮮通信使資料館)をご案内いたします。

開催日: 6/27(土)・7/12(日)

時間: 各日とも11時~(60分程度)

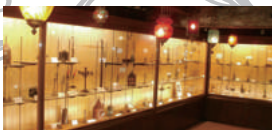
参加費: 無料(別途入館料が必要)

松濤園クイズラリー!

陶磁器館と御馳走一番館の展示を鑑賞しながらクイズに挑戦!クイズに答えて記念品をもらおう!

開催日: 会期期間中 参加費: 無料(別途入館料が必要)

※参加をご希望の方は受付にてお申しつけください。



あかりの館 (旧吉田邸) Lamp Museum

山口県上関から移築した商家を利用して、世界の灯火器を展示しています。



蒲刈島御番所 (復元) GOBANSHO (guard house)

江戸時代、この下蒲刈にあった御番所を、上関に現存している建物を参考に復元しています。

◆周辺施設のご案内

『猫のダヤン40周年』

ダヤンの不思議な旅 池田あきこ原画展

開催中~9/7(月)

『森清治郎 風景の記憶』

7/8(水)~9/14(月)

第一会場

蘭島閣美術館

広島県呉市下蒲刈町三之瀬200-1

☎0823-65-3066

第二会場

三之瀬御本陣芸術文化館

広島県呉市下蒲刈町三之瀬311

☎0823-70-8088

蘭島閣美術館別館

広島県呉市下蒲刈町三之瀬195

☎0823-65-2500

松濤園
facebook

展示やイベント情報など、随時更新!

QRコードをスキャンまたは、
下記アドレスよりfacebookページへアクセス!

<https://www.facebook.com/shoutouen/> 🔍 検索



◆交通 Access

🚗 広島市内から車で約60分

呉市内から国道185号線を竹原方面へ。安芸灘大橋(有料)を渡って最初の島が下蒲刈島です。下蒲刈市民センター前の無料駐車場をご利用ください。駐車場から松濤園まで80m。

指定施設にて1,000円以上ご利用の方に安芸灘大橋の帰りの通行券を進呈!
詳しくは、呉市観光案内所 TEL.0823-23-7845 まで。

🚗 呉から電車とバス

JR 呉線で広駅または仁方駅で下車し、駅前最寄りのバス停留所から瀬戸内産交株式会社のバス「田戸・大浦・宮農センター・沖友天満宮方面」行きに乗車。下蒲刈町内「三之瀬」停留所下車。停留所から松濤園まで100m。(バスは上下とも1時間に1本ほど運行しています。)

バスに関するお問い合わせ 瀬戸内産交株式会社 ☎0823-70-7051

